

LÍNGUA PORTUGUESA

1. Leia um fragmento da biografia do poeta Fernando Pessoa para resolver esta questão sobre sílaba tônica.

Biografia de Fernando Pessoa

Fernando Pessoa (1888-1935) foi um dos mais importantes poetas da língua portuguesa e figura central do Modernismo português. Poeta lírico e nacionalista cultivou uma poesia voltada aos temas tradicionais de Portugal e ao seu lirismo saudosista, que expressa reflexões sobre seu “eu profundo”, suas inquietações, sua solidão e seu tédio.

Fernando Pessoa foi vários poetas ao mesmo tempo, criou heterônimos – poetas com personalidades próprias que escreveram sua poesia e, com eles procurou detectar, sob vários ângulos, os dramas do homem de seu tempo.

[...]

Disponível em: <https://www.ebiografia.com/fernando_pessoa/>. Acesso em: 26 ago. 2022.

Heterônimo: nome e personagem criados por um escritor para assinar obras com estilos literários diferentes.

Considere as palavras retiradas do trecho da biografia de Fernando Pessoa, analise-as quanto à tonicidade e assinale a alternativa correta.

- Em “importantes” e “lírico”, há, respectivamente, uma palavra paroxítona e uma proparoxítona.
- As palavras “portuguesa” e “central”, em relação à tonicidade, são consideradas paroxítonas.
- Os vocábulos “Modernismo” e “nacionalista” são exemplos de palavras oxítonas.
- “Reflexões” e “inquietações” são palavras paroxítonas, pois a sílaba tônica dessas palavras é a última.
- Quanto à tonicidade, “heterônimos” e “ângulos” são consideradas palavras oxítonas.

2. Observe o uso de figuras de linguagem no trecho da música.

*Minha Alma (A Paz Que Eu Não Quero)
O Rappa*

A minha alma tá armada e apontada

Para cara do sossego!

(Sêgo! Sêgo! Sêgo! Sêgo!)

Pois paz sem voz, paz sem voz

Não é paz, é medo!

(Medo! Medo! Medo! Medo!)

[...]

Disponível em: <<https://www.letras.mus.br/o-rappa/28945/>> Acesso em: 23 ago. 2022.

A figura de linguagem sonora presente nos versos destacados é

- ironia.
- antítese.
- polissemia.
- assonância.
- personificação.

3. Observe os aspectos fonéticos nas palavras da tirinha.



Disponível em: <<https://tirasarmandinho.tumblr.com/>>. Acesso em: 5 out. 2022.

Carochinha: bruxa, feiticeira. Também pode se referir a histórias infantis fantasiosas.

Em relação aos aspectos fonéticos da Língua Portuguesa, analise as seguintes afirmativas.

- Na palavra “carochinha”, há dois dígrafos.
- Em “Chapeuzinho”, há um dígrafo e um encontro consonantal.
- Em “vermelho”, há dois encontros consonantais.

Assinale a alternativa correta.

- Somente a afirmativa I está correta.
- Somente a afirmativa II está correta.
- Somente a afirmativa III está correta.
- Somente as afirmativas I e II estão corretas.
- Somente as afirmativas II e III estão corretas.

4. Leia um fragmento da obra “Fomos maus alunos”, de Gilberto Dimenstein e Rubem Alves.

[...] Acho que no jornalismo me ensinaram a técnica, mas a paixão ninguém ensina. Quando descobri a paixão pelo ato de comunicar como um verbo bitransitivo, ou seja, comunicar algo a alguém, tudo ficou fácil. Aprender a norma culta da língua para me expressar melhor passou a ter sentido. Agora sei que colocar um “que” antes ou depois da vírgula, pode ter um significado diferente para o que eu quero expressar. Assim como empregar o verbo corretamente também enriquece a fluidez e a precisão. Desse modo, decorar a regra da vírgula não é mais decorar a regra da vírgula, passou a ser um instrumento. Se eu colocar o que errar no uso da vírgula a pessoa vai ter um entendimento errado. O ensino de história, de filosofia, de sociologia, de literatura, passou a ter significado: o que eu aprendo tem significado. Foi aí, Rubem, que descobri, com muita clareza, que só existe um motor do aprendizado: paixão e curiosidade.

DIMENSTEIN, Gilberto; ALVES, Rubem. Fomos maus alunos. 11ª Ed. – Campinas, SP: Papirus 7 Mares, 2013. (p. 31) Adaptada.

Em “Acho que no jornalismo me ensinaram a técnica, mas a paixão ninguém ensina.”, o termo destacado permite

- reconhecer que o sujeito é indeterminado, pois não pode ser identificado, nem pela forma verbal, nem pelo contexto.
- constatar que se trata de um sujeito simples, pois o núcleo pode ser facilmente identificado.
- verificar um caso de sujeito inexistente, visto que há ocorrência de verbo impessoal.
- observar que se trata de uma oração com sujeito composto, por causa dos núcleos explícitos.
- identificar o sujeito pela desinência verbal e, portanto, sabe-se que é oculto ou elíptico.

5. Observe, na tirinha, os detalhes da comunicação verbal, da não verbal e os sentidos das palavras para responder a esta questão. Os números orientam a sequência da leitura.



SCHULZ, Charles M. Felicidade é.... Porto Alegre, RS: L&PM, 2015. Adaptada.

Ao analisar todos os elementos presentes na tirinha, é possível afirmar que

- a linguagem do texto é informal, porque, além da repetição de algumas palavras, as falas pertencem ao mundo infantil.
- o termo “cobertor”, presente no texto, refere-se a algo que foi emprestado do garoto e que, após a experiência, foi a ele devolvido.
- a tirinha é inadequada para crianças, porque o assunto discutido tem relação com o universo científico.
- a linguagem científica utilizada na tirinha pode ser ignorada, porque as referências não verbais são suficientes para transmitir o conteúdo da cena.
- a palavra “cobaia” refere-se diretamente ao menino, o qual serve de instrumento para as experiências da amiga.

6. Leia o texto que segue, de autoria de Clarice Lispector, e fique atento às palavras destacadas para a análise solicitada nesta questão.

ESCREVER (II)

Eu disse uma vez que escrever é uma maldição. Não me lembro **por que**¹ exatamente eu **o**² disse, e com **sinceridade**³. Hoje repito: é uma maldição, mas **uma**⁴ maldição que salva.

Não estou me referindo muito a escrever para jornal. Mas escrever aquilo que eventualmente pode se transformar num conto ou num romance. É uma maldição **porque**⁵ obriga e arrasta como um vício penoso do qual é quase **impossível**⁶ se livrar, pois nada o substitui. É uma salvação.

Salva a alma presa, salva a pessoa que se sente **inútil**⁷, salva o dia que se vive e que nunca se entende a menos que se escreva. Escrever é procurar entender, é procurar reproduzir o irreproduzível, é **sentir**⁸ até o último fim o **sentimento**⁹ que¹⁰ permanecerá apenas vago e sufocador. Escrever é também abençoar uma vida **que**¹¹ não foi abençoada.

Que pena que só sei escrever quando espontaneamente a “coisa” vem. Fico assim à mercê do tempo. E, entre um verdadeiro escrever e outro, podem-se passar anos.

Lembro-me agora com saudade da dor de escrever livros.

LISPECTOR, Clarice. Aprendendo a viver. Rio de Janeiro: Rocco, 2004. (p. 179)

Quanto à análise morfológica e ao processo de formação de palavras, é correto afirmar que

- os termos “sentir⁸” e “sentimento⁹” exercem, onde estão, a mesma classificação morfológica.
- a palavra “inútil⁷” é formada pelo processo conhecido como prefixação, assim como as palavras “impossível⁶” e “sinceridade³”.
- as palavras “o²” e “uma⁴”, nas posições em que se encontram, têm a mesma classificação morfológica: são artigos.
- as duas ocorrências da palavra “que”, destacadas nas referências 10 e 11, retomam os termos anteriores; são, portanto, pronomes relativos.
- as expressões “por que¹” e “porque⁵” são classificadas, respectivamente, como “conjunção” e “pronomes interrogativo”.

7. Leia a tirinha que segue e responda à questão proposta.



Disponível em: <<https://www.braian.com.br/box-o-melhor-de-hagar-o-horrivel/>>. Acesso em: 31 out. 2022.

Ao analisar as orações presentes na tirinha, é correto afirmar que

- a oração “quando eu nasci” é uma oração subordinada adverbial temporal.
- a primeira oração da tirinha é uma oração subordinada adverbial que indica causa.
- o recorte “Duas semanas depois” é uma oração subordinada adverbial temporal.
- a oração “Minha mãe me deu o nome” é uma oração subordinada que indica causa.
- o trecho “Como você ganhou o nome” é uma oração subordinada adverbial conformativa.

8. Leia o texto que segue e responda a esta questão sobre pontuação.

Com apoio da Copel, Festival de Felicidade terá atrações para adultos e crianças em Curitiba

Nas quatro primeiras edições, mais de 23 mil pessoas passaram pelo Festival, que oferece ao público diversas opções artísticas, de bem-estar e autoconhecimento e gastronômicas. Eventos serão no Parque Barigui.

Disponível em: <<https://www.aen.pr.gov.br/Noticia/Com-apoio-da-Copel-Festival-de-Felicidade-tera-atracoes-para-adultos-e-criancas-em-Curitiba>>. Acesso em: 31 out. 2022.

No trecho que está em destaque, a vírgula foi usada para

- indicar elipse de modo a evitar repetição de palavra.
- marcar deslocamento na estrutura frasal.
- alterar posição de oração conformativa.
- apontar itens de uma enumeração.
- isolar o vocativo do resto da frase.

9. Leia com atenção os textos que seguem.

TEXTO 1

Os 100 anos da grande dama do teatro brasileiro: a trajetória de Cacilda Becker

(...)

Com aproximadamente 70 espetáculos em seu currículo, ela nos deixou de maneira repentina, aos 48 anos, em 14 de junho de 1969. Sobre sua morte, que comoveu todo o país, o poeta Carlos Drummond de Andrade escreveu a seguinte frase: "A morte emendou a gramática. Morreram Cacilda Becker. Não era uma só. Eram tantas...". (...)

Disponível em: <<https://aventurasnahistoria.uol.com.br/noticias/reportagem/os-100-anos-da-grande-dama-do-teatro-brasileiro-trajetoria-de-cacilda-becker.html>>. Acesso em: 22 out. 2021.

TEXTO 2

miguelfalabellareal: Roubo de Drummond a máxima sobre Cacilda Becker, porque a ocasião exige: "Morreram Jô Soares", ator, diretor, escritor, humorista! Um senhor, um homem de vasta cultura e cortesia, um cavalheiro em todos os aspectos. Sempre generoso e de portas abertas. Tive deliciosos momentos a seu lado em seu programa. Descanse em paz! Missão mais do que cumprida!

Disponível em: <<https://www.instagram.com/p/Cg4Tdd0uPEk/?igshid=YmMyMTA2M2Y=>>>. Acesso em: 22 out. 2022.

Os textos 1 e 2 fazem referência à morte de dois artistas brasileiros. Sobre os efeitos de sentido presentes nesses textos, analise as afirmativas a seguir.

I - O trecho "Morreram Jô Soares", do texto 2, mantém relação intertextual com "Morreram Cacilda Becker", do texto 1, ao empregar o verbo "morrer" para expressar o fato de os artistas mencionados terem sido plurais, versáteis em suas atuações ao longo de suas carreiras.

II - No trecho "Morreram Cacilda Becker", do texto 1, diferentemente de "Morreram Jô Soares", do texto 2, a colocação do verbo depois do sujeito da oração provocaria alteração do sentido alcançado.

III - Nos trechos "Morreram Cacilda Becker", do texto 1, e "Morreram Jô Soares", do texto 2, o desvio gramatical, falta de concordância entre sujeito e verbo, ocorreu intencionalmente, uma vez que se buscou privilegiar mais o sentido do que a regra.

Assinale a alternativa que apresenta a(s) afirmativa(s) correta(s).

- a) Somente a afirmativa I está correta.
- b) Somente a afirmativa II está correta.
- c) Somente a afirmativa III está correta.
- d) Somente as afirmativas I e II estão corretas.
- e) Somente as afirmativas I e III estão corretas.

10. Diferente da maioria dos livros a que temos acesso, a obra "A revolução dos bichos", de George Orwell, conta uma história em que muitos animais são personagens. Observe a imagem que segue para se lembrar de algumas personagens da história.



Disponível em: <<https://encenasaudemental.com/cinema-tv-e-literatura/tecnicas-de-persuasao-em-a-revolucao-dos-bichos/>>. Acesso em: 24 ago. 2022.

A respeito das personagens do livro, é correto dizer que

- a) Maricota era uma cabra que sabia ler, há muitas passagens do livro que a associam à leitura. Costumava ler aos animais, à noite, pedaços de jornal que achava no lixo.
- b) Benjamin era um cavalo muito forte, jovem e vigoroso. Dotado de muita sabedoria, era constantemente procurado para dar conselhos aos demais animais a respeito de como agir na fazenda.
- c) Mimoso era a vaca mais vaidosa da fazenda. Extremamente preocupada com a aparência, mostrou-se fútil em muitas ocasiões. Apesar disso, era muito ativa para o trabalho junto aos outros animais.
- d) Napoleão era um boi gordo, porém muito rápido. Sua grande habilidade estava no suave, porém preciso, uso da palavra. Era um boi que argumentava muito bem, capaz de convencer os demais facilmente.
- e) Sansão era um cavalo de aparência muito frágil e com pouca disposição ao trabalho. Pouco aparece na história. Sua grande importância consiste em acompanhar Quitéria no dia a dia, sendo uma espécie de sombra dela.

MATEMÁTICA

11. Em um terreno de medidas $7x$ por $8x$ serão construídas uma piscina e uma casa. O espaço reservado para a casa mede $2x$ por $5x$, e as dimensões da piscina são x e $(x + 5)$. O restante do terreno será reservado para a área de lazer e o jardim.

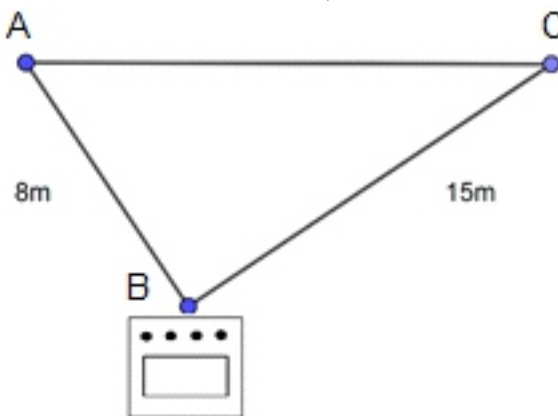
De acordo com as informações dadas, qual polinômio representa a área destinada ao jardim e à área de lazer?

- a) $41x^2$
- b) $45x^2 - 5$
- c) $45x^2 - 5x$
- d) $45x^2 + 5x$
- e) $47x^2 + 5x$

12. Considere que, em uma cidade do estado do Paraná, o total de crianças entre 3 e 4 anos é 2.500, e apenas 200 já foram vacinadas contra Covid-19. Com base nessas informações, marque a alternativa correta.

- a) O número de crianças que não foram vacinadas é menor que 90% do total.
 b) O número de crianças que não foram vacinadas é maior que 95% do total.
 c) O número de crianças vacinadas está entre 90% e 95% do total.
 d) O número de crianças vacinadas está entre 6% e 9% do total.
 e) O número de crianças vacinadas é maior que 10% do total.

13. Para fazer uma mudança, funcionários de um prédio baixaram um fogão pelas janelas, as quais compreendem os pontos A e C de um mesmo andar, conforme o desenho.



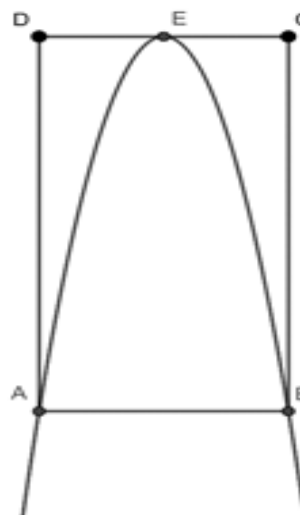
As cordas usadas pelos funcionários mediam 8m e 15m. Quando as cordas estavam bem esticadas, formavam um ângulo reto em B. Nesse caso, qual a medida mais próxima da altura que o fogão estava em relação ao segmento AC?

- a) 6 m
 b) 6,5 m
 c) 7 m
 d) 7,5 m
 e) 8 m

14. O dono de uma pizzaria resolveu vender todas as pizzas por preços diretamente proporcionais às áreas de cada uma delas. A pizza brotinho (a menor delas) tem o raio de 6 cm e custa R\$ 18,00. Para fazer as pizzas de tamanho médio, grande e gigante, os diâmetros aumentam em 4 cm de uma para a outra, a partir da brotinho e nessa ordem. Dessa maneira, é possível saber que o preço da pizza grande é:

- a) R\$ 30,00
 b) R\$ 36,00
 c) R\$ 50,00
 d) R\$ 72,00
 e) R\$ 98,00

15. O desenho a seguir representa uma parte do gráfico da parábola $y = -x^2 + 8x$. Os pontos A e B são as raízes da função, enquanto o ponto E é o vértice da parábola.



Sabendo que E pertence ao lado CD e que as medidas estão em centímetros, qual é a área do retângulo ABCD?

- a) 32 cm²
 b) 48 cm²
 c) 64 cm²
 d) 120 cm²
 e) 128 cm²

16. Equação irracional é aquela que apresenta a incógnita no radicando. Diante disso, para que a expressão $\sqrt{y - \sqrt{y + 1}}$ seja igual a 1, qual deve ser o quadrado do número real y ?

- a) 0
- b) 3
- c) 9
- d) 0 e 3
- e) 0 e 9

17. Qual é o valor da expressão $\frac{1}{x} + \frac{1}{y}$, sabendo que $x + y = -8$ e $xy = 12$?

- a) $-\frac{2}{3}$
- b) $-\frac{3}{2}$
- c) $-\frac{1}{4}$
- d) $\frac{2}{3}$
- e) $\frac{3}{2}$

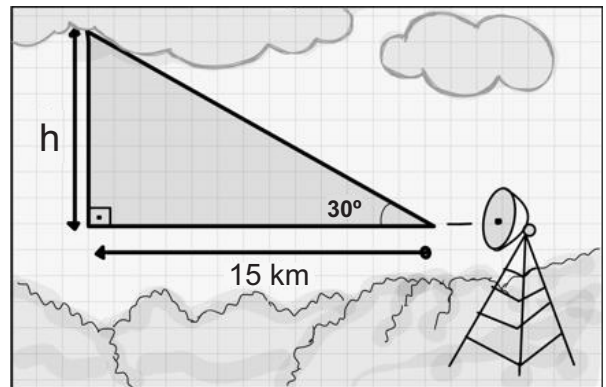
18. Um móvel é coberto por um vidro retangular cuja área é $0,98 \text{ m}^2$. A medida do comprimento do vidro tem o dobro da medida de sua largura. Qual é a medida do perímetro desse vidro, em metros?

- a) 0,70 m
- b) 0,98 m
- c) 1,40 m
- d) 2,10 m
- e) 4,20 m

19. A expressão $\left(\frac{3}{2}\right)^{-\left(\frac{3}{2}\right)}$ tem como resultado:

- a) $\frac{2\sqrt{6}}{9}$
- b) $\frac{-9}{4}$
- c) $-\frac{27}{4}$
- d) $-\frac{3\sqrt{6}}{4}$
- e) $\frac{8}{9}$

20. Para detectar com antecedência os fenômenos meteorológicos, os órgãos responsáveis por essas informações utilizam-se de radares que determinam a altura das nuvens. Essa ação é de suma importância para a previsão de tempestades e a orientação na aviação a fim de evitar turbulências. Observe a imagem a seguir.



Considere as condições ilustradas acima para determinar a altura (h) das nuvens detectadas em relação às ondas emitidas pelos radares. Assinale a alternativa que contém o valor de (h).

($\text{sen } 30^\circ = 0,5 / \text{cos } 30^\circ = 0,86 / \text{tg } 30^\circ = 0,57$)

- a) 7,50 km
- b) 8,55 km
- c) 12,90 km
- d) 17,26 km
- e) 26,31 km

HISTÓRIA

21. Leia o trecho abaixo e responda a esta questão sobre a Era Vargas.

A “guerra paulista” teve um lado voltado para o passado e outro para o futuro. A bandeira da constitucionalização abrigou tanto os que esperavam retroceder às formas oligárquicas de poder como os que pretendiam estabelecer uma democracia liberal no país. O movimento trouxe consequências importantes. Embora vitorioso, o governo percebeu mais claramente a impossibilidade de ignorar a elite paulista.

FAUSTO, Boris, História do Brasil - São Paulo: Editora da USP, SP, 2013.

Em relação ao Governo Provisório (1930-1934), identifique a alternativa que relaciona, respectivamente, o grupo e a revolta que fizeram oposição a Vargas.

- a) Tenentistas - Revolução de 1930
- b) Maragatos - Revolução Federalista
- c) Oligarquia dissidente - Coluna Prestes
- d) Frente única paulista - Revolução Constitucionalista
- e) Modernistas - Revolta dos 18 do Forte de Copacabana

22. Leia o texto e responda à questão proposta.

À primeira vista, os quatro momentos econômicos do regime militar não têm nada a ver um com o outro. Parecem expressões de políticas econômicas errantes e descontraídas, revelando dissensos no campo econômico entre os próprios militares.

NAPOLITANO, Marcos. 1964: História do Regime Militar Brasileiro. São Paulo: Contexto, 2017. (p.151). Adaptada.

Sobre as fases da economia brasileira durante os governos militares de 1964 a 1985, é correto afirmar que

- a) as políticas econômicas do governo de Castelo Branco deram continuidade às iniciadas no governo de João Goulart.
- b) o chamado “milagre econômico” não se sustentou até o final do regime militar, quadro agravado com a crise do petróleo de 1979.
- c) o governo do general Médici, no “milagre econômico”, acabou com o arrocho salarial minimizando as desigualdades econômicas.
- d) as políticas econômicas do período se inserem em um projeto para diminuir a consolidação do capitalismo no Brasil.
- e) o “milagre econômico” possibilitou a negociação e o completo pagamento da dívida externa brasileira com o FMI.

23. A Europa medieval foi marcada pela intensa religiosidade presente nas relações políticas e sociais. O cristianismo católico hegemônico no continente, desde o século V da era cristã, influenciou a cultura, a política e as relações sociais. A ênfase ao aspecto religioso pode ser comprovada na declaração de um escritor francês do século XI, Aldaberon de Laon, quando ele detalha as três classes que compunham o mundo medieval. Um dos grupos mencionados são aqueles que tinham por função a “oração” (clero). Os outros grupos são compostos pelos que lutam (nobres) e pelos que trabalham (camponeses).

Sobre o contexto religioso da Europa medieval, assinale a alternativa correta.

- a) No mundo medieval europeu, apesar da hegemonia católica, o protestantismo luterano já ganhava força em algumas regiões do continente, sobretudo na região da atual Alemanha.
- b) A Igreja Católica só ampliou seu poder e sua influência na Europa a partir do século XVI, com a realização do Concílio de Trento, um dos eventos que marcam a realização da Contrarreforma católica.
- c) Durante o período medieval, a liberdade religiosa predominou na Europa. Dessa forma, diversas denominações religiosas cristãs, não católicas, surgiram e se espalharam pelo continente.
- d) A Igreja Católica foi rigorosa com os não praticantes do catolicismo, perseguindo-os. Ela convocou as Cruzadas (expedições militares) com o objetivo de dominar a Terra Santa, que estava sob domínio muçulmano.
- e) Assim como os camponeses (servos), o clero católico não ocupava uma posição de destaque na sociedade medieval. O único privilégio era ser isento de impostos.

24. Leia o trecho abaixo, escrito pelo poeta, jornalista e político brasileiro Evaristo da Veiga (1799 – 1837) sobre o processo de emancipação do Brasil e responda à questão proposta.

Se existimos como corpo de nação livre, se nossa terra não foi retalhada em pequenas repúblicas inimigas, onde só dominassem a anarquia e o espírito militar, devemos-lo muito à resolução que tomou de ficar entre nós.

VEIGA, apud. LUSTOSA, Isabel. D. Pedro I. São Paulo: Companhia das Letras, 2006.

Tendo em mente esse importante episódio da história do Brasil, suas personagens históricas e os principais acontecimentos que levaram o país à independência, é possível concluir que o texto lido

- a) ressalta o fato de que o território da América Portuguesa se manteve unido, após a sua emancipação política em relação a Portugal, sob a liderança de um monarca, indicando uma menção a D. Pedro de Alcântara como pilar desse processo.
- b) discrimina o fato de que o Brasil foi o único país da América latina a se tornar uma república logo após a sua independência política em relação à metrópole, fazendo referência a José Bonifácio, primeiro presidente do Brasil.
- c) ressalta o fato de que toda a dimensão continental da América Portuguesa acabou dividida em vários pequenos territórios autônomos após a independência política em relação a Portugal.
- d) faz referência ao monarca português D. João VI, que proclamou a independência política do Brasil em relação a Portugal a partir da promulgação do decreto de Abertura dos Portos, em 1808.
- e) enaltece, sem mencionar diretamente, a figura de D. Pedro de Alcântara, príncipe regente do Brasil, que se manteve fiel às Cortes Portuguesas após a Revolução Liberal do Porto de 1820 e garantiu ao país a continuidade da situação de Reino Unido a Portugal até 1889.

25. Observe, no texto, as estratégias de combate usadas na Primeira Guerra Mundial.

“A Primeira Guerra Mundial apresentou duas fases bastante nítidas: num primeiro momento, a guerra de movimento, logo seguida, devido ao flagrante equilíbrio entre os dois lados em luta, uma guerra de posições fixas (...)”.

MARQUES, Adhemar Martins; BERUTTI, Flávio Costa; FÁRIA, Ricardo de Moura. História Contemporânea através de textos. São Paulo: Contexto, 2003, p. 118.

Sobre as estratégias mencionadas, é correto afirmar que

- a) a guerra de trincheiras possibilitou um intenso movimento de lado a lado dos países envolvidos.
- b) as suas ações foram pouco violentas, ao garantirem uma curta duração do conflito, como a maioria dos ocorridos no século anterior (XIX).
- c) a guerra, no *front* europeu, restringiu-se aos enfrentamentos terrestres na Alemanha, França e Inglaterra.
- d) o avanço de tropas, em terras inimigas, foi garantido pelas valas cavadas em linhas perpendiculares, permitindo uma guerra dinâmica e segura.
- e) as trincheiras tornaram-se emblemáticas dos horrores vivenciados pelos combatentes na segunda fase do conflito.

GEOGRAFIA

26. Leia o texto que segue sobre blocos econômicos.

São associações de países que estabelecem relações econômicas privilegiadas entre si e que tendem a adotar uma soberania comum, ou seja, os parceiros concordam em abrir mão de parte da soberania nacional em proveito do todo associado. Os desenhos desses novos mercados, antes de representar uma nova realidade comercial em escala mundial, tendem a transformar-se em um projeto político, resultante de uma decisão de Estados, que pode resultar ou não no aprofundamento da integração entre os países que formam um bloco econômico.

Disponível em: <<https://www.camarabrasil.org/pt/conhecimento/comercio-internacional/blocos.html>>. Acesso em: 25 ago. 2022.

Assinale a alternativa que identifica o tipo de bloco que visa à redução e à eliminação de tarifas sobre produtos comercializados entre os países-membros, sem a cobrança da tarifa externa comum (TEC) aos países não membros.

- a) União Econômica e Monetária
- b) Zona de Preferência Tarifária
- c) Zona de Livre Comércio
- d) Mercado Comum
- e) União Aduaneira

27. Leia o texto para responder a esta questão.

“Migração é o processo de deslocamento de pessoas pelo globo terrestre que pode ocorrer dentro ou fora do território nacional, de modo temporário ou permanente, ou ainda, ser espontânea ou forçada. Ao longo da história, muitos grupos migraram por motivos sociais, econômicos, políticos, culturais, naturais ou individuais. Assim, dependendo do local, da permanência e das causas que levam as pessoas a migrarem, existem diversos tipos de migrações.”

Disponível em: <<https://www.todamateria.com.br/tipos-de-migracao/>>. Acesso em: 06 de ago. 2022.

Assinale a alternativa correta a respeito dos diferentes tipos de migrações existentes.

- a) A migração inter-regional ocorre dentro de uma mesma região no país.
- b) As migrações pendulares são os fluxos populacionais caracterizados pela mudança definitiva.
- c) A migração rural-urbana é caracterizada pela volta das pessoas às suas casas, comumente após um dia de trabalho.
- d) A migração sazonal é um movimento periódico e reversível, causado por fatores climáticos, com a mudança das estações do ano ou secas temporárias.
- e) A fuga de cérebros é um movimento em que trabalhadores especializados saem dos países desenvolvidos e se dirigem para os países periféricos em busca de melhores salários.

28. A grande extensão territorial do Brasil proporciona ao país uma enorme diversidade de paisagens, climas, vegetação, relevo e hidrografia.



Disponível em: : <<https://www.infoescola.com/geografia/americado-sul/>>. Acesso em: 23 ago. 2022. Adaptada.

Sobre as características naturais das regiões brasileiras, assinale a alternativa correta.

- a) Em virtude das distintas características físicas, sociais e econômicas que apresenta em seu território, o Nordeste se divide em três sub-regiões: Sertão, Agreste e Meio-Oeste.
- b) O clima predominante no Sul é o Tropical. Caracteriza-se por ter as estações do ano bem diferenciadas, com grandes variações de temperatura.
- c) O relevo da região Sudeste é bem variado. Há superfícies elevadas, como as serras da Mantiqueira, da Canastra e do Mar, mas também há planícies costeiras que formam amplas baixadas litorâneas.
- d) A região Norte possui a maior bacia hidrográfica do mundo, a bacia do rio São Francisco. Nessa região, o transporte hidroviário é o principal meio de locomoção, os barcos transportam muitas mercadorias e pessoas diariamente.
- e) A maior planície alagada do mundo, o Pantanal, encontra-se no Centro-Oeste. A vegetação que predomina nessa região é a Caatinga, que se caracteriza pela presença de árvores baixas, espaçadas com tronco e galhos retorcidos.

29. Leia o texto abaixo e analise o mapa.

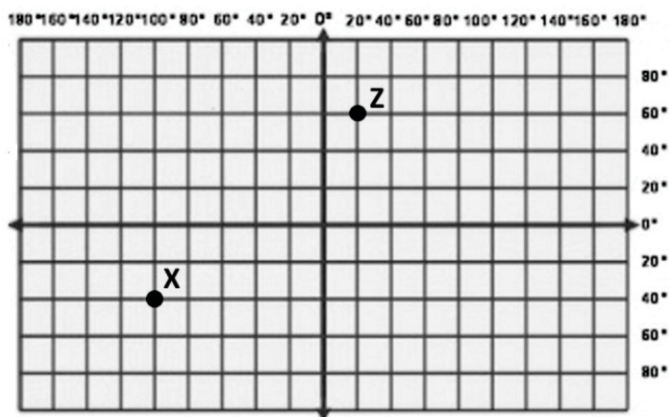
"Os oceanos são porções de água que ocupam as principais e mais amplas depressões do relevo do planeta. Trata-se, portanto, de um imenso conjunto de água misturada com outros elementos, principalmente os sais minerais, e que circunda as áreas formadas pelas terras emersas, o que inclui ilhas e continentes."



Disponível em: <<https://brasilecola.uol.com.br/geografia/oceanos>>. Acesso em: 19 de ago. 2022.

Assinale a alternativa correta quanto à localização dos oceanos e mares.

- O Estreito de Bering, localizado ao norte do oceano Atlântico, é responsável pela divisão da Europa com a África.
- O Pacífico é circundado de forma não contínua pela Oceania e Ásia a leste, pela Ásia ao norte e pela África a oeste.
- O Índico é o maior oceano do nosso planeta, responsável por recobrir quase um terço da superfície terrestre.
- O Atlântico é o segundo maior oceano do planeta e está situado entre as Américas, Europa e África.
- O mar Cáspio, considerado o menor lago salgado do mundo, está localizado no norte da Ásia.

30. Observe as coordenadas geográficas na figura abaixo.

Com base na figura, assinale a alternativa que corresponde, respectivamente, às coordenadas geográficas dos pontos X e Z.

- X: 100° de Latitude Norte / 40° de Longitude Leste. Z: 20° de Latitude Sul / 60° de Longitude Oeste.
- X: 40° de Latitude Sul / 100° de Longitude Oeste. Z: 60° de Latitude Norte / 20° de Longitude Leste.
- X: 40° de Latitude Leste / 100° de Longitude Norte. Z: 60° de Latitude Oeste / 20° de Longitude Sul.
- X: 100° de Latitude Sul / 40° de Longitude Oeste. Z: 20° de Latitude Norte / 60° de Longitude Leste.
- X: 30° de Latitude Oeste / 90° de Longitude Sul. Z: 50° de Latitude Leste / 10° de Longitude Norte.

CIÊNCIAS

31. Sistemas planetários podem ser entendidos como conjuntos de objetos não estelares que orbitam uma ou mais estrelas. Nesse contexto, o Sistema Solar é um sistema planetário do Sol e os cientistas acreditam que tenha surgido há, aproximadamente, 4,6 bilhões de anos.

Considerando o tema Sistema Solar, em especial os planetas rochosos e gasosos, analise as afirmativas a seguir.

I - Planetas rochosos, também conhecidos como planetas telúricos, advieram da colisão e junção de grupos rochosos menores após a formação do sol; possuem superfícies sólidas e rochosas e são geralmente encontrados em regiões próximas da estrela.

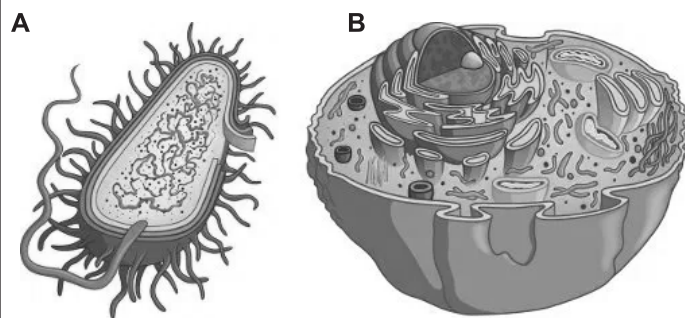
PORQUE

II - Planetas gasosos possuem massa e volume elevados, logo são conhecidos por formarem enormes esferas de gás, que se originaram da condensação gasosa proveniente de gases restantes da formação de sua estrela mais próxima.

A respeito dessas afirmativas, assinale a opção correta.

- As afirmativas I e II são proposições verdadeiras, mas a II não é uma justificativa correta da I.
- As afirmativas I e II são proposições verdadeiras, e a II é uma justificativa correta da I.
- A afirmativa I é uma proposição verdadeira, e a II é uma proposição falsa.
- A afirmativa I é uma proposição falsa, e a II é uma proposição verdadeira.
- As afirmativas I e II são proposições falsas.

32. Observe as imagens abaixo e analise as afirmativas.



- A é uma célula procariote.
- A e B são constituídas de membrana plasmática, citoplasma e carioteca.
- Na célula B, estão presentes organelas como mitocôndrias e cloroplastos.
- Ribossomos estão presentes em ambas as células.

Estão corretas apenas as afirmações presentes em

- I e II.
- I e IV.
- I, III e IV.
- I, II e III.
- II, III e IV.

33. Sobre as alterações ambientais e os ecossistemas, assinale (V) para as afirmativas verdadeiras e (F) para as falsas.

() Entre os prejuízos causados pelos incêndios e queimadas, estão a diminuição da biodiversidade, que compromete as teias alimentares, e a poluição do ar, que aumenta os índices de doenças respiratórias.

() Além do desmatamento, a garimpagem, o agropastoreio e a biopirataria representam problemas ambientais enfrentados pelo bioma amazônico.

() É possível realizar a limpeza dos aquíferos, contaminados com agrotóxicos e fertilizantes, retirando a vegetação rasteira para que a água da chuva penetre no solo.

() Na Mata Atlântica, a vegetação nativa desmatada vem sendo substituída por florestas mais jovens, garantindo, assim, maior biodiversidade de espécies e aumento dos estoques de carbono.

() Manchas de petróleo impedem que a luz passe, o que prejudica a fotossíntese dos seres produtores marinhos, e impregnam nas brânquias dos peixes, levando-os à morte por asfixia.

Marque a alternativa que apresenta a sequência correta.

a) V, F, V, F, F

b) F, F, V, V, V

c) V, V, F, F, V

d) F, V, F, V, F

e) V, F, V, F, V

34. As combinações de átomos de elementos químicos levam à formação de diferentes substâncias por meio do estabelecimento de ligações químicas. Nelas, são envolvidos os elétrons da camada de valência, os quais estão dispostos no último nível eletrônico do átomo.

Relacione as colunas que seguem conforme o tipo de ligação (Coluna 1) e o exemplo da substância formada por essa ligação (Coluna 2).

Coluna 1	Coluna 2
I. Ligação iônica	() Gás carbônico
II. Ligação covalente	() Ouro 18 quilates
III. Ligação metálica	() Cloreto de sódio

Assinale a alternativa que contém a sequência correta da coluna 2, de cima para baixo.

a) III, I, II

b) I, III, II

c) I, II, III

d) II, I, III

e) II, III, I

35. Considerando a necessidade de ações sustentáveis para a redução da emissão de gases causadores do efeito estufa, assinale a alternativa em que são listadas apenas fontes de energia não renováveis, as quais devem ser evitadas.

a) diesel, eólica e gás natural

b) eólica, fotovoltaica e biogás

c) eólica, gás natural e fotovoltaica

d) biogás, gasolina e carvão mineral

e) diesel, carvão mineral e gás natural

PRODUÇÃO DE TEXTO

Texto 1

Instagram, consumo e moda: como digital influencer pode se tornar a profissão da década

Segundo a Revista FORBES, 2017 foi considerado “O ano do *Influencer*”. Eles são uma febre entre as novas gerações, e você provavelmente já ouviu falar. Em português, são chamados de “influenciadores digitais”. Do *Instagram* ao *Youtube*, passando pelo *Snapchat*, são formadores de opinião, que movimentam e influenciam uma grande quantidade de pessoas através de *sites*, *blogs* e redes sociais, segundo Montelatto (2015). O termo utilizado pelo mercado abrange tanto *youtubers*, quanto *instagramers*, *bloggers* e afins, reduzindo-os a um nicho de mercado que cresce a cada dia. Não é à toa que já existem premiações para tais (inclusive divididas por categorias: moda, maquiagem etc) e até curso de graduação para ser influenciador digital.

(...)

Disponível em: <<https://ww2.uft.edu.br/index.php/es/ultimas-noticias/23776-especializado-i-caira-e-isabela>>. Acesso em: 31 out. 2022. Adaptada.

Texto 2



Disponível em: <<https://olhardigital.com.br/2022/07/01/colunistas/o-meta-das-marcas-o-novo-mundo-de-influencers-e-creators/>>. Acesso em: 31 out. 2022.

A tecnologia chegou para ficar e é inquestionável o benefício que ela proporciona. Mas, além de ajudar em muitas circunstâncias, também traz alguns prejuízos. E, hoje em dia, está cada vez mais acessível a crianças e adolescentes, que, muitas vezes, se tornam seguidores e/ou influenciadores digitais.

Sua tarefa, nesta produção, é elaborar um **TEXTO DE OPINIÃO**, em primeira pessoa, por meio do qual você se posicione sobre a profissão de influenciador digital. Você deverá justificar a sua posição relacionada ao mundo dos influenciadores digitais.

O texto não deve ter título. Precisa ter, no mínimo, 10 linhas, e, no máximo, 12.

ÁREA DO(A) CANDIDATO(A) - TRANSCRIÇÃO DA PRODUÇÃO DE TEXTO

01		01
02		02
03		03
04		04
05		05
06		06
07		07
08		08
09		09
10		10
11		11
12		12

LIMITE MÁXIMO